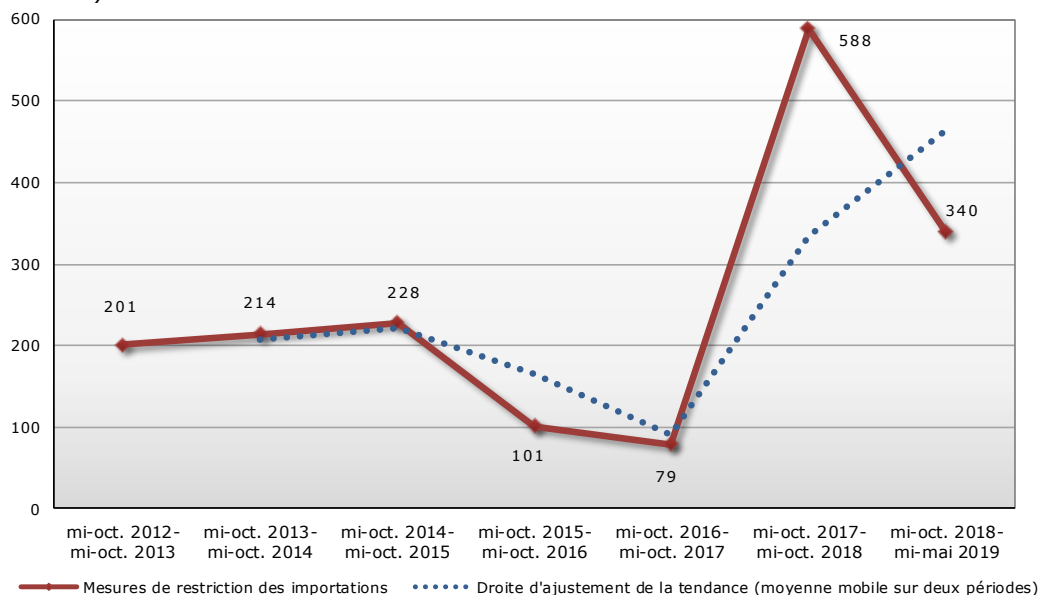

PRINCIPALES CONSTATATIONS

- Le présent rapport passe en revue les nouvelles mesures commerciales et liées au commerce appliquées par les Membres de l'OMC entre le 16 octobre 2018 et le 15 mai 2019. Au cours de cette période, les tensions commerciales ont continué de faire la une des médias, ajoutant encore à l'incertitude qui entoure le commerce international et l'économie mondiale.
- Le rapport montre que ces perturbations se poursuivent. Au cours de la période précédente, de nouvelles mesures restrictives ont été mises en place à un niveau sans précédent. La plupart d'entre elles restent en place et il vient s'y ajouter une série de nouvelles mesures prises au cours de la période actuelle, qui sont également à un niveau historiquement élevé.
- Le commerce visé par les mesures restrictives à l'importation introduites pendant la période considérée est estimé à 339,5 milliards d'USD. C'est le deuxième plus haut niveau jamais enregistré, après celui de 588,3 milliards d'USD enregistré au cours de la période précédente. Prises ensemble, ces deux périodes révèlent une augmentation spectaculaire des échanges visés par des mesures restrictives à l'importation. La tendance à la baisse relevée entre mi-octobre 2014 et mi-octobre 2017 a été remplacée par une forte hausse de la valeur des échanges visés par des mesures restrictives à l'importation.
- Le rapport note aussi que plusieurs importantes mesures restrictives pour le commerce qui ne relèvent pas de la période considérée continuent de faire l'objet de consultations en vue d'une éventuelle mise en œuvre. Cela aggrave encore les difficultés rencontrées par les gouvernements, les entreprises et les consommateurs dans l'environnement économique mondial actuel.
- En ce qui concerne le nombre de mesures mises en place, les Membres de l'OMC ont appliqué 38 nouvelles mesures restrictives pour le commerce pendant la période considérée, y compris des augmentations des droits de douane, des interdictions d'importer, des sauvegardes spéciales, des taxes à l'importation et des droits d'exportation. Même s'il y a eu moins de mesures introduites durant la période considérée qu'au cours des périodes précédentes, l'échelle de ces mesures est largement supérieure s'agissant de la valeur des échanges visés et du niveau des droits de douane imposés. Les mesures commerciales appliquées par les économies du G-20 représentent la majeure partie du commerce visé par des mesures restrictives à l'importation enregistrées dans le présent rapport.
- Les Membres de l'OMC ont aussi appliqué, pendant la période considérée, 47 nouvelles mesures visant à faciliter les échanges, y compris la suppression ou la réduction des droits d'importation, l'élimination ou la simplification des procédures douanières à l'exportation et la réduction des taxes à l'importation. La valeur des échanges visés par les mesures de facilitation des importations mises en place au cours de la période considérée est estimée à 398,2 milliards d'USD.
- La moyenne mensuelle de 14 ouvertures d'enquêtes en matière de mesures correctives commerciales durant la période considérée est la plus faible enregistrée depuis 2012. La valeur des échanges visés par les ouvertures d'enquêtes (20,2 milliards d'USD) a considérablement diminué par rapport à la période précédente. La valeur des échanges visés par les clôtures d'enquêtes enregistrée au cours de la période considérée (16,4 milliards d'USD) est également plus faible que celle indiquée dans le rapport précédent.
- Le rapport souligne les difficultés auxquelles le commerce mondial reste confronté. Collectivement, les Membres de l'OMC doivent honorer leur engagement à l'égard du commerce et du système commercial international fondé sur des règles et collaborer de toute urgence pour apaiser les tensions commerciales et pour améliorer et renforcer l'OMC.

Valeur des échanges visés par de nouvelles mesures restrictives à l'importation au cours de chaque période d'établissement des rapports (non cumulatif)

(Milliards d'USD)

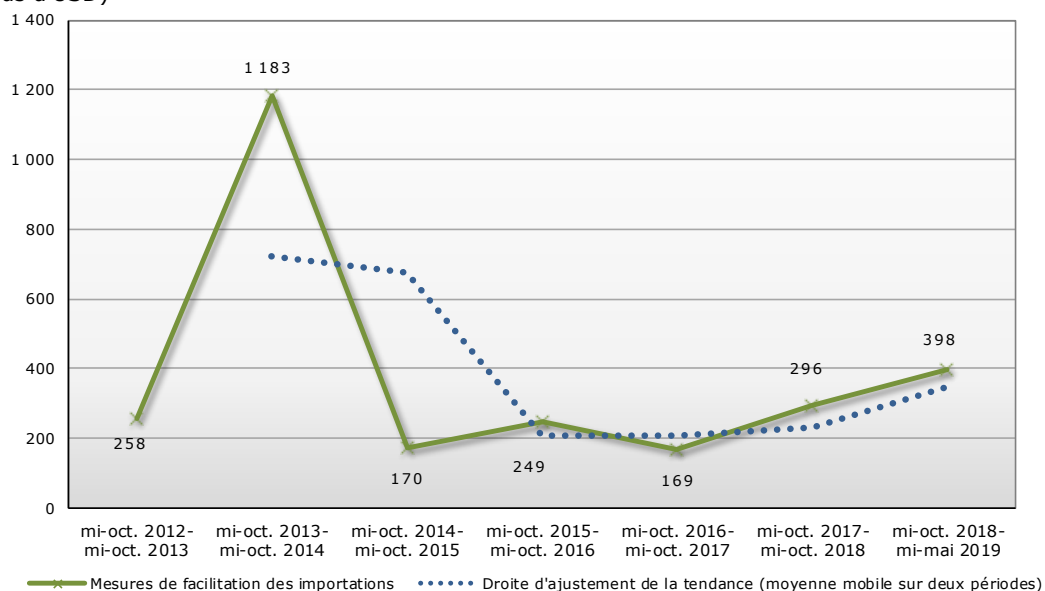


Note: Ces chiffres sont des estimations et représentent la valeur du commerce visé par les mesures commerciales (c'est-à-dire les importations annuelles des produits concernés en provenance des économies affectées par les mesures) introduites durant chaque période d'établissement des rapports et non l'incidence de ces mesures. Le graphique donne un aperçu des nouvelles mesures introduites au cours de chaque période et non de l'impact cumulé des mesures introduites au fil du temps.

Source: Secrétariat de l'OMC.

Valeur des échanges visés par de nouvelles mesures de facilitation des importations au cours de chaque période d'établissement des rapports (non cumulatif)

(Milliards d'USD)

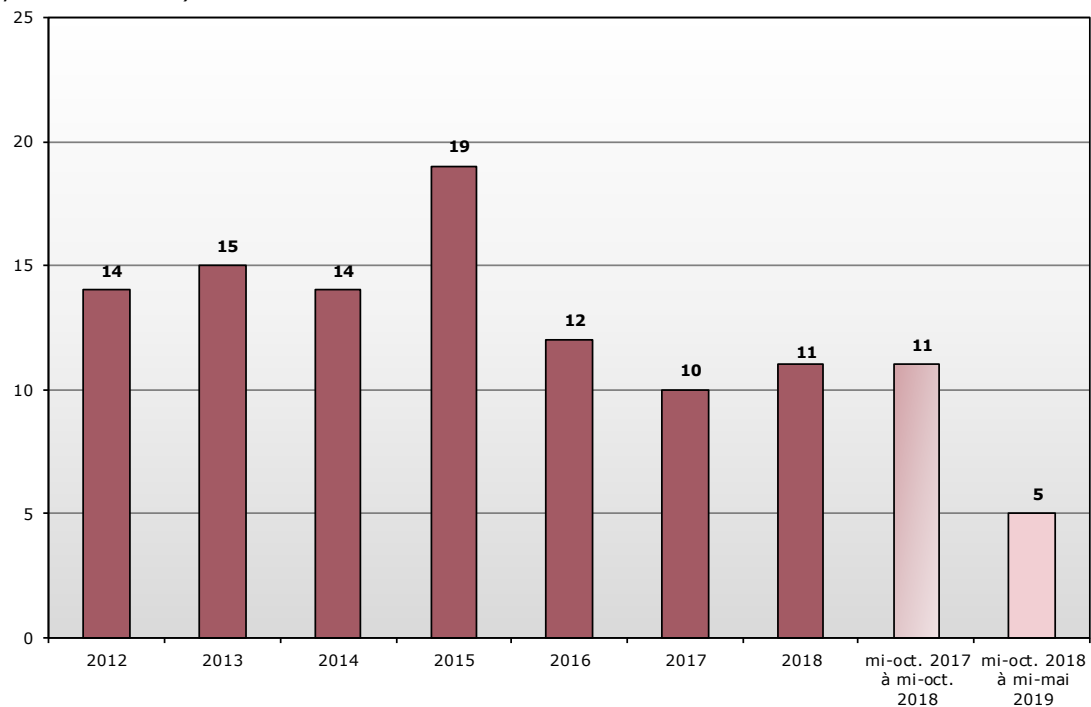


Note: Ces chiffres sont des estimations et représentent la valeur du commerce visé par les mesures commerciales (c'est-à-dire les importations annuelles des produits concernés en provenance des économies affectées par les mesures) et non l'incidence de ces mesures. Ils ne tiennent pas compte de la libéralisation associée à l'élargissement en 2015 de l'Accord sur les technologies de l'information de l'OMC.

Source: Secrétariat de l'OMC.

Mesures restrictives pour le commerce

(Moyenne mensuelle)

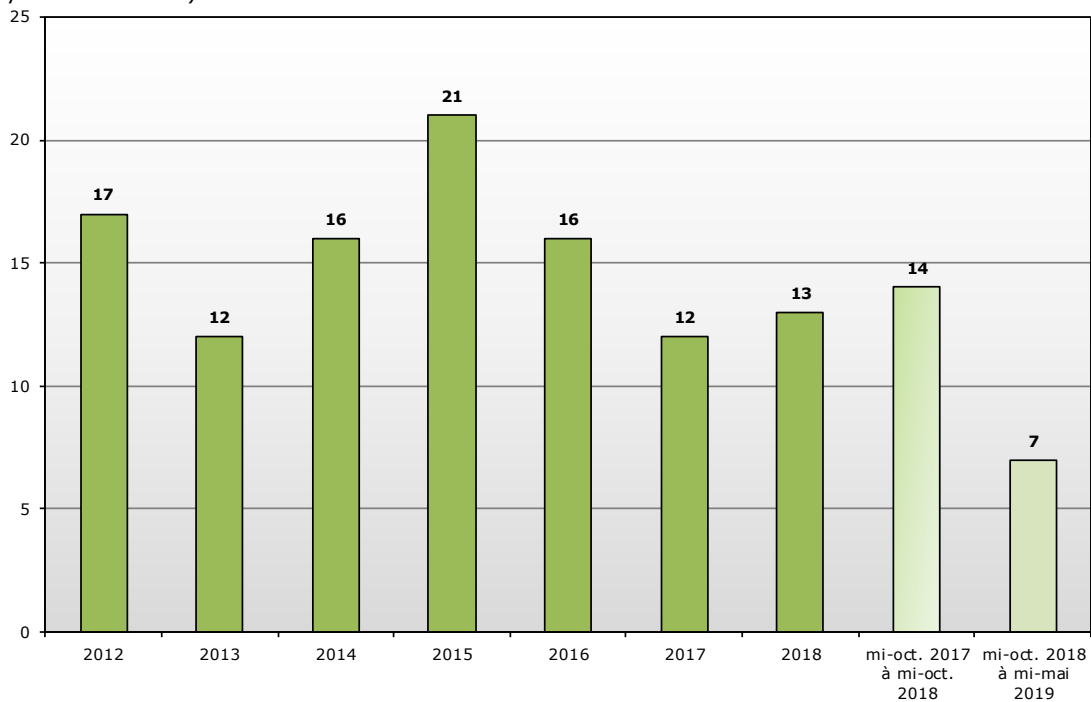


Note: Les valeurs sont arrondies. Les changements dans les moyennes des années précédentes sont dus à l'ajustement et à la mise à jour continus de la Base de données sur le suivi du commerce.

Source: Secrétariat de l'OMC.

Mesures de facilitation des échanges

(Moyenne mensuelle)

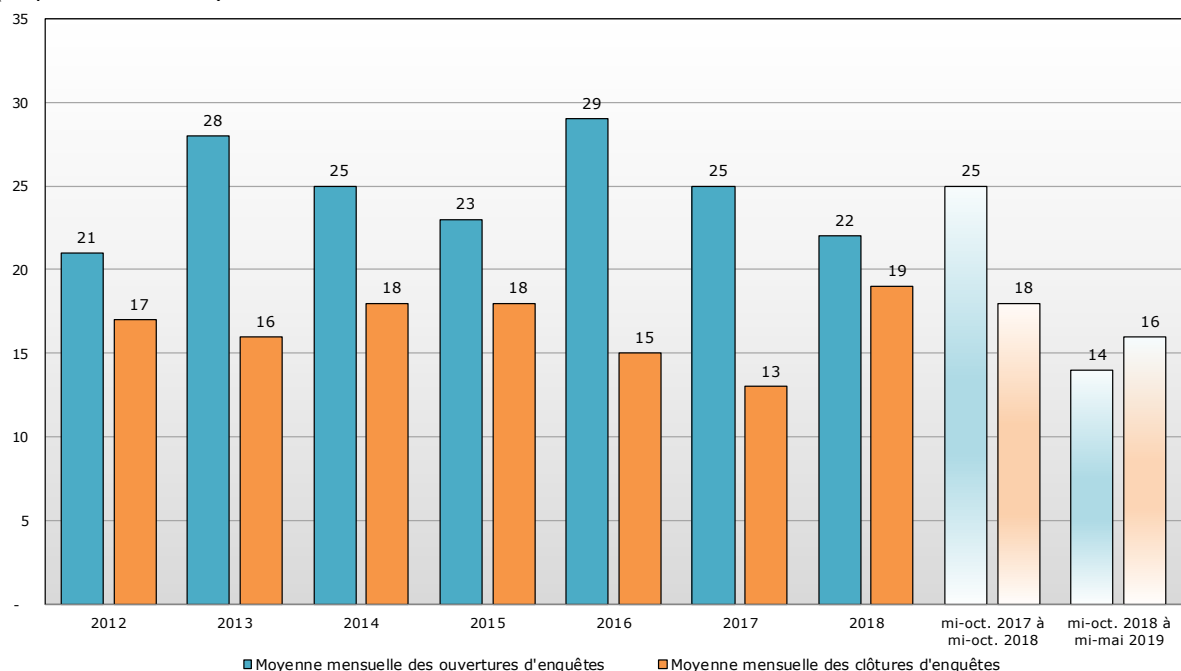


Note: Les valeurs sont arrondies. Les changements dans les moyennes des années précédentes sont dus à l'ajustement et à la mise à jour continus de la Base de données sur le suivi du commerce.

Source: Secrétariat de l'OMC.

Mesures correctives commerciales: ouvertures et clôtures

(Moyenne mensuelle)

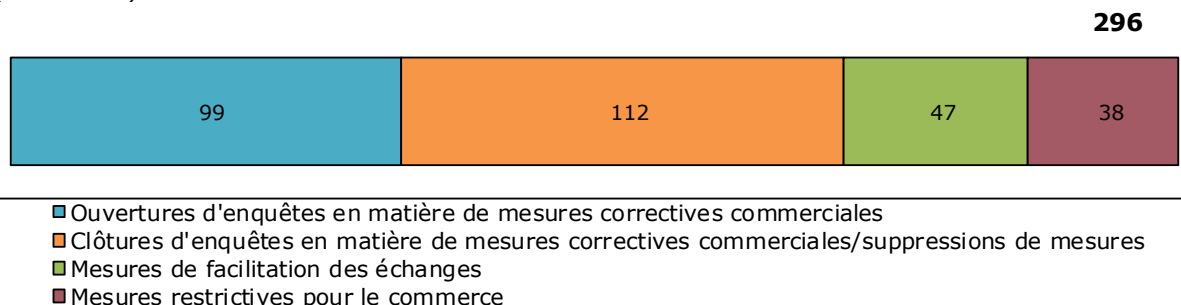


Note: Les valeurs sont arrondies.

Source: Secrétariat de l'OMC.

Mesures commerciales, de mi-octobre 2018 à mi-mai 2019

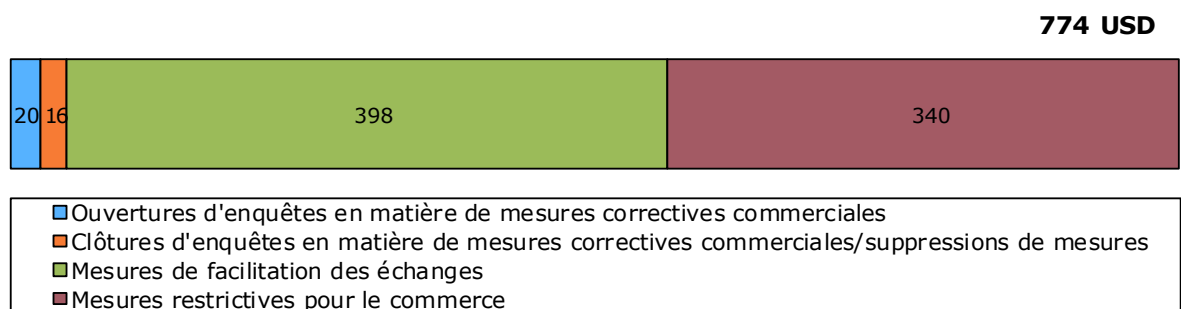
(Par nombre)



Source: Secrétariat de l'OMC.

Commerce visé par des mesures à l'importation, de mi-octobre 2018 à mi-mai 2019

(Milliards d'USD)



Note: Chiffres de 2017. Les mesures liées à l'élargissement de l'ATI ne sont pas incluses.

Source: Secrétariat de l'OMC.